

Olajfűtés 2500W - 11 lamella



Használati
utasítás

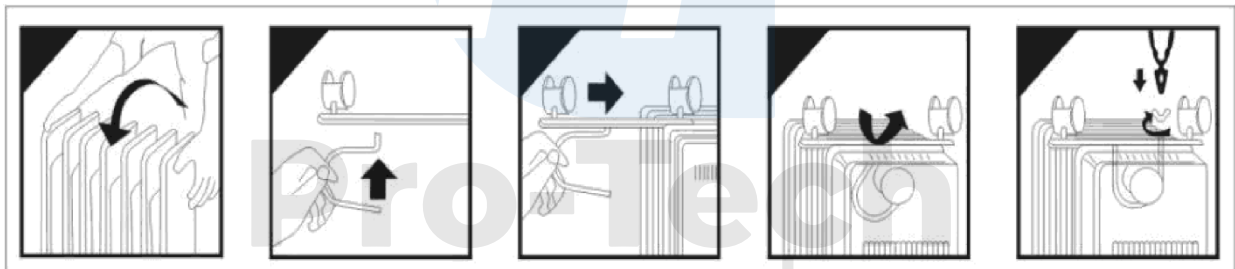
BEVEZETÉS

Ö Köszönjük, hogy megvásárolta olajradiátorunkat. Minden egységet a biztonság és a megbízhatóság szem előtt tartásával gyártottunk. Kérjük, hogy az első használat előtt figyelmesen olvassa el a használati utasítást, és őrizze meg a későbbi használatra.

BEÁLLÍTÁS

Vegye ki a fűtőberendezést és az összes tartozékot a dobozból.

1. Fordítsa a fűtőtestet fejjel lefelé.
2. Helyezze a tengelytáv-szerelvényeket a végbordák közé.
3. A mellékelt U-csavarokkal és szárnyas anyákkal rögzítse őket a fűtőtesthez.
4. Húzza meg a szárnyas anyákat.
5. Fordítsa a fűtőtestet fejjel lefelé.



AZ ALKATRÉSZEK LEÍRÁSA

1. Switch
2. Termosztát gomb
3. Rukoväf
4. Olajjal töltött bordák
5. Kerekek
6. Kábeltárolás
7. Kábel



A FŰTŐBERENDEZÉS MŰKÖDÉSE

Helyezze a fűtőtestet a padlóra, legalább 90 cm távolságra a faltól és más tárgyaktól, például bútoroktól, függönyöktől vagy növényektől. (Győződjön meg arról, hogy a használt hálózati adapter megegyezik a típustáblán szereplővel)

Ha a termosztátkapcsoló és a teljesítménybeállító kapcsolók (0) állásban vannak, válassza le a fűtőberendezést a fő áramforrásról.

1. A helyiség hőmérséklete könnyen szabályozható termosztáttal. A termosztátgombot az óramutató járásával megegyező irányba forgatva növelheti a hőmérsékletet, vagy az óramutató járásával ellentétesen csökkentheti a hőmérsékletet, amíg el nem éri a kívánt hőmérsékletet.
2. Kapcsolja a fűtőberendezést a következő teljesítménybeállítások egyikére. Modell: DRO 128M SFINS / DRO 128M 7FINS / DRO 128 9FINS / DRO 12811FINS / DRO128M 13FINS
 - a) Gombkapcsoló (I) 400W | 600W | 800W | 1000W | 1000W | 1000W
 - b) Nyomógombos kapcsoló (II) 600W | 900W | 1200W | 1500W | 1500W | 1500W
 - c) Nyomógombos kapcsoló (III) 1000W | 1500W | 2000W | 2500W / 2500W
3. Bekapcsoláskor a kapcsoló világít.
4. A beállított hőmérséklet növeléséhez forgassa el a termosztátgombot az óramutató járásával megegyező irányba.

5. A termosztátot az óramutató járásával ellentétes irányban elforgatva csökkentse a "beállított" hőmérsékletet.



6. Soha ne takarja le a fűtőberendezést működés közben. A fűtőtest letakarása tüzet okozhat. Amikor befejezte a fűtőberendezés használatát, fordítsa a kapcsolókat és a termosztátvezérlőt a "0", és válassza le a hálózatról.

A FŰTŐBERENDEZÉS TISZTÍTÁSA

1. Tisztítás előtt mindig válassza le a fűtőberendezést a hálózatról.
2. Tisztítsa meg a fűtőtest külső felületét nedves ruhával történő áttöréssel és száraz ruhával történő polírozással.
3. Ne használjon viaszokat vagy polírozószereket, mivel ezek reakcióba léphetnek a fűtőtesttel és elszíneződést okozhatnak.

A FŰTŐBERENDEZÉS TÁROLÁSA

1. Tartsa meg a dobozt a szezonon kívüli tároláshoz.
2. Tisztítsa meg a fűtőberendezést a fenti tisztítási utasításoknak megfelelően.
3. Szerelje szét a szerelvényt.
4. Helyezze a fűtőberendezést és a kerékszerelvényeket az eredeti dobozukba, és tárolja őket hűvös, száraz helyen.
5. Ha úgy dönt, hogy a fűtőtestet teljesen összeszerelve tárolja, mindenképpen takarja le, hogy megvédje a portól.

FONTOS TIPPEK

1. Használat előtt olvassa el figyelmesen a használati utasítást, és őrizze meg a későbbi használathoz.
2. Használaton kívül és tisztításkor mindig válassza le a fűtőberendezést a fő áramforrásról.
3. A bekapcsolás után nem hagyja felügyelet nélkül a fűtőberendezést.
4. FIGYELMEZTETÉS: A túlmelegedés elkerülése érdekében ne takarja le a fűtőberendezést.
- 5 FIGYELMEZTETÉS: Tartson legalább 1 m távolságot a fűtőberendezéstől és az éghető anyagoktól, például bútoroktól, függönyöktől, ágyneműktől....
6. Tartsa tisztán a fűtőberendezést. Ne engedjen tárgyakat a szellőzőnyílásba, mert ez

áramütést, tüzet vagy a fűtőberendezés károsodását okozhatja.



7. Szigorú felügyeletre van szükség, ha bármilyen berendezést gyermekek közelében használnak.
 8. Soha ne engedje, hogy a kábel nedves vagy forró felülethez érjen, csavarodjon, vagy gyermekek számára elérhető közelségbe kerüljön.
 9. Ne használja kültéren.
 10. Ne tegye forró gáz- vagy elektromos égőre vagy annak közelébe.
 11. Soha ne használja a készüléket, ha a vezeték vagy a dugó sérült, vagy ha a készülék nem működik megfelelően, vagy bármilyen módon megsérült.
 12. Soha ne próbálja meg kinyitni a timef-et vagy szétszerelni a kezelőszerveket. Ezen utasítások figyelmen kívül hagyása esetén nem vállalható felelősség a meghibásodásért.
 13. Ne használja a készüléket a rendeltetésétől eltérő célokra.
 14. Ez a készülék kizárólag háztartási használatra készült.
 15. A gép ártalmatlanításakor tartsa be az olaj ártalmatlanítására vonatkozó előírásokat.
 16. A fűtőberendezésen elvégzendő javításokat csak hivatalos szervizre szabad bízni.
 17. A készülék nem alkalmas kisgyermek vagy veszélyeztetett személyek általi használatra anélkül, hogy felügyelet.
 18. A kisgyermekeket felügyelni kell, hogy ne játsszanak a berendezéssel.
 19. Ha a tápkábel megsérül, a veszély elkerülése érdekében a gyártónak vagy szervizképviselőjének ki kell cserélnie.
 20. Ne helyezze a fűtőtestet közvetlenül az aljzat alá.
 21. Ne használja a fűtőberendezést kád, zuhanyzó vagy úszómedence közvetlen közelében.
 22. Ezt a fűtőberendezést pontos mennyiségű speciális olajjal töltik fel.
- Az olajtartály felnyitását igénylő javításokat csak a gyártó vagy annak szervize végezheti el, akivel olajszivárgás esetén kapcsolatba kell lépni. A készülék ártalmatlanításakor tartsa be az olaj ártalmatlanítására vonatkozó előírásokat.
23. Ezt a berendezést használhatják 8 éves és idősebb gyermekek, valamint csökkent fizikai, érzékszervi vagy szellemi képességekkel rendelkező, illetve tapasztalat és ismeretek nélküli személyek, feltéve, hogy felügyelet alatt állnak, vagy a berendezés használatára vonatkozóan a veszélyekre vonatkozó oktatásban részesültek. Gyermekek nem kezelhetik a berendezést. Gyermekek nem tisztíthatják vagy karbantarthatják a készüléket felügyelet nélkül.
 24. A gyermekeket felügyelni kell, hogy ne babráljanak a berendezéssel.
 25. Ne használja ezt a fűtőberendezést, ha leesett.
 26. Ne használja, ha a fűtőberendezésen látható sérülések vannak.

27. Használja a fűtőtestet sík és stabil felületen, vagy szerelje fel a falra.





Az elektromos termékeket nem szabad a háztartási hulladékkal együtt ártalmatlanítani. Ezeket a kijelölt újrahasznosító helyeken kell ártalmatlanítani. Az elektromos készülékek tárolására vonatkozó információkért forduljon a helyi hatóságokhoz.

A berendezés biztonságos üzemeltetése csak akkor lehetséges, ha elolvasta az összes üzemeltetési és biztonsági információt, és szigorúan követi a jelen kézikönyvben megadott utasításokat. Ezenkívül olvassa el a jelen kézikönyvben található biztonsági információkat.

